
D.one[®]

D.one 安全就在你身边!

梯控

管理软件

操作说明书

目 录

一、概述.....	- 2 -
二、快速入门.....	- 2 -
1、梯控管理系统结构图.....	- 2 -
2、梯控管理系统使用流程图.....	- 2 -
三、进入程序-主菜单.....	- 3 -
1、主界面.....	- 3 -
2、菜单栏.....	- 4 -
3、系统参数设置.....	- 4 -
3.1、通信方式.....	- 5 -
3.2、数据清除.....	- 5 -
3.3、初始化数据记录表.....	- 5 -
4、设备管理.....	- 6 -
4.1、设备管理.....	- 6 -
4.2、设备参数.....	- 7 -
4.3、楼层配置.....	- 8 -
4.4、周编程设置.....	- 9 -
4.5、假日编程设置.....	- 11 -
5、卡片管理.....	- 11 -
5.1、卡片发行.....	- 11 -
5.2、卡片挂失/解挂.....	- 12 -
6、记录管理.....	- 13 -
7、帮助.....	- 16 -
8、设置步骤.....	- 16 -
9、常见问题处理.....	- 17 -

一、概述

D. one 电梯控制系统是由深圳丽泽智能科技有限公司组织研发的电梯门禁智能管理软件。此系统是非接触式 IC 卡电梯智能控制系统，采用先进的非接触式 IC 卡读写技术，自动控制技术，传感技术，利用计算机网络平台，对电梯使用、保安等进行全面的管理。为用户提供安全、方便、快捷的服务。

本软件具有功能强大的数据处理功能，可以完成管理系统各种参数的设置、数据的收集和统计，可以对系统的 IC 卡进行发行与退卡的管理，对丢失的卡片进行挂失与解挂，并能够输出有关的数据记录报表。

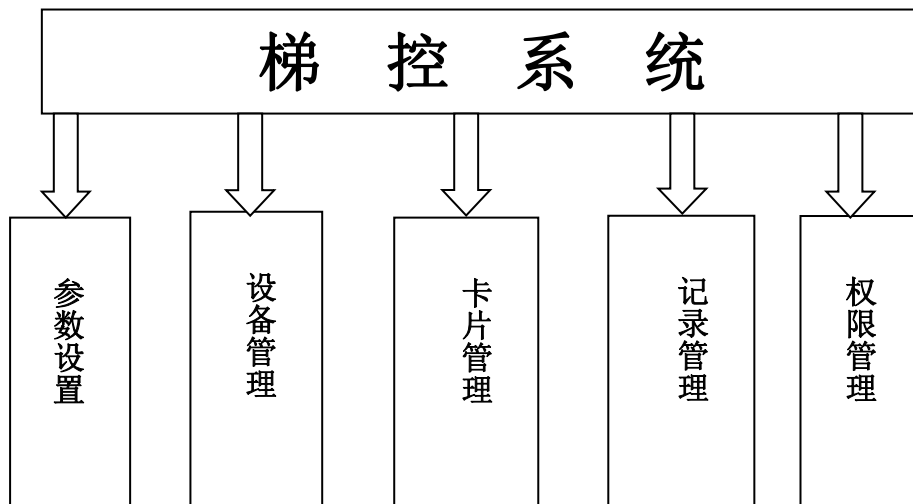
本说明书可能会出现一些错误及遗漏，敬请广大用户批评指正，我们将不胜感激！

温馨提示：软件的安装、数据库的创建

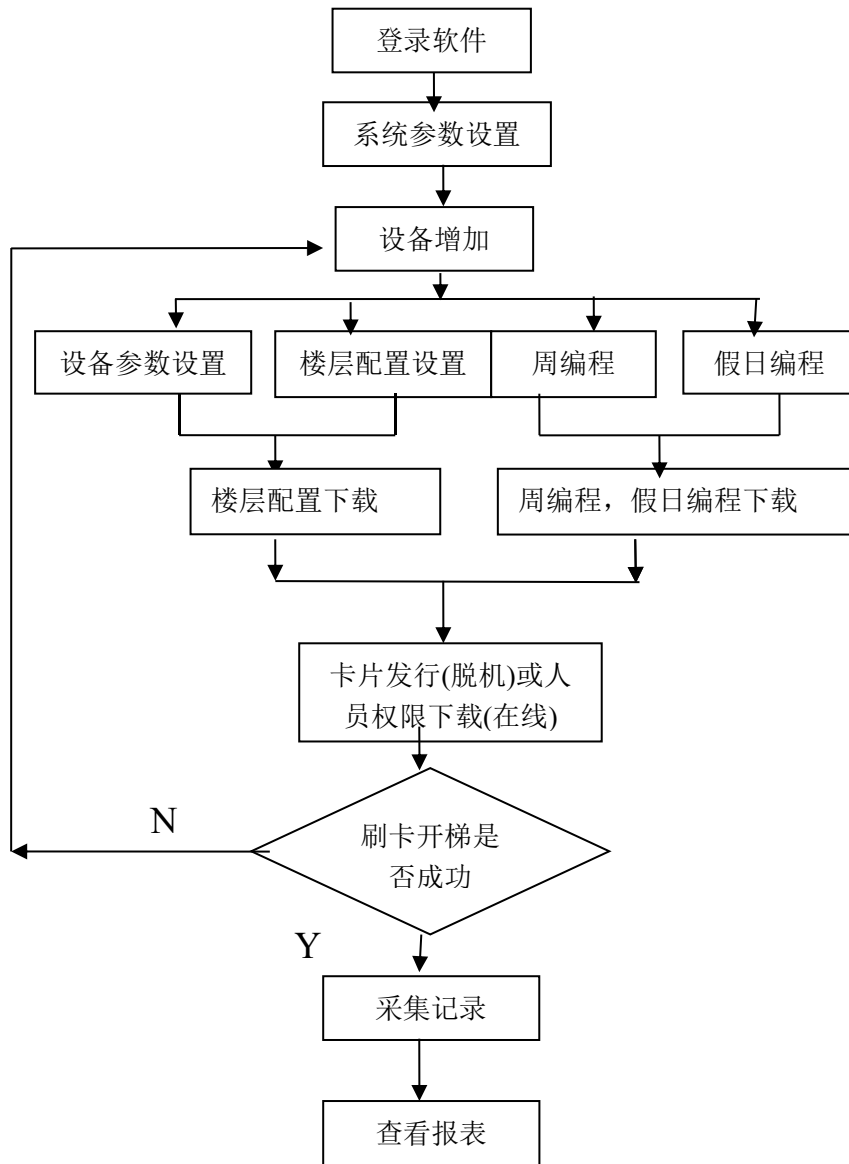
本部分相关内容请到管理中心的帮助中查看。

二、快速入门

1、梯控管理系统结构图



2、梯控管理系统使用流程图



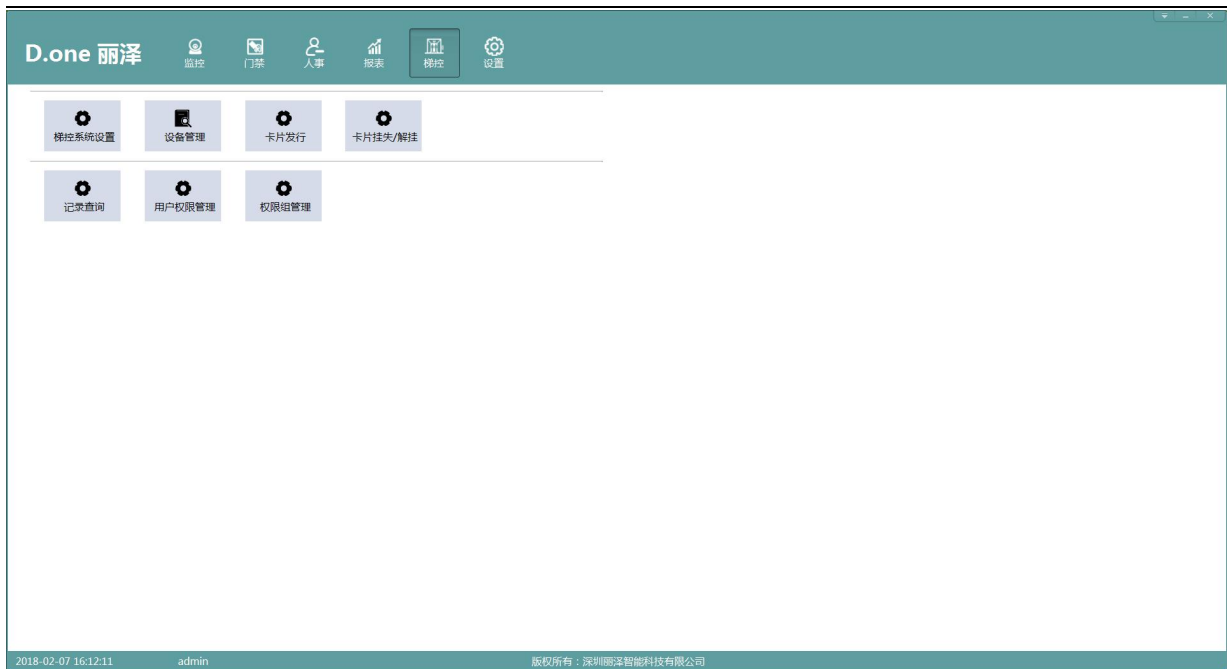
三、进入程序-主菜单

一卡通管理软件中单击“梯控”，直接进入梯控管理软件界面。

1、主界面

程序运行后，程序界面显示主要分四个部分：

- 菜单：所有的命令都可以在这里找到。
- 工具栏：包括一些常用的操作。
- 主窗口：所有的界面都显示在主窗口。
- 状态栏：显示当前操作员姓名，系统时间。



2、菜单栏

- **参数设置：**包括通信方式，数据清除，初始化数据记录表；
- **设备管理：**包括设备管理、设备参数、楼层配置、周编程设置、假日编程设置；
- **卡片管理：**包括卡片发行、退卡、卡片挂失\解挂；
- **记录管理：**包括记录采集、记录查询、日志查询；
- **权限管理：**包括用户权限组和访客权限组设置。

3、系统参数设置

登录系统后，首先进行系统参数配置，



3.1、通信方式

设置扇区密码，选择 TCP 通信或者串口通信，点‘保存’设置成功。

- (1) 扇区：**写卡式梯控**需设置扇区和密码，扇区可选范围为 1-14，实际占用两个连续扇区，如选择扇区为 14，实际上使用到了扇区 14 和 15，注意不要与一卡通其他系统扇区重复。密码为 1-6 位密码。设置后扇区密码后点“初始化发卡器”给发卡器写入扇区密码，同时扇区密码保存到数据库。

初始化发卡器前，需确保发卡器已经连接。

- (2) TCP 通信，接好网线，检查网络通信是否正常。
- (3) 串口通信：设置好串口号，波特率。（需 R485/R232 转换设备）

3.2、数据清除

数据清除：可以选择清除“刷卡记录”与“日志记录”，以及设置数据保存的天数及清除数据的时间点，到设定时间点会清除数据。

注：只能清除系统 30 天前的数据，且每次清除最多 4000 条。

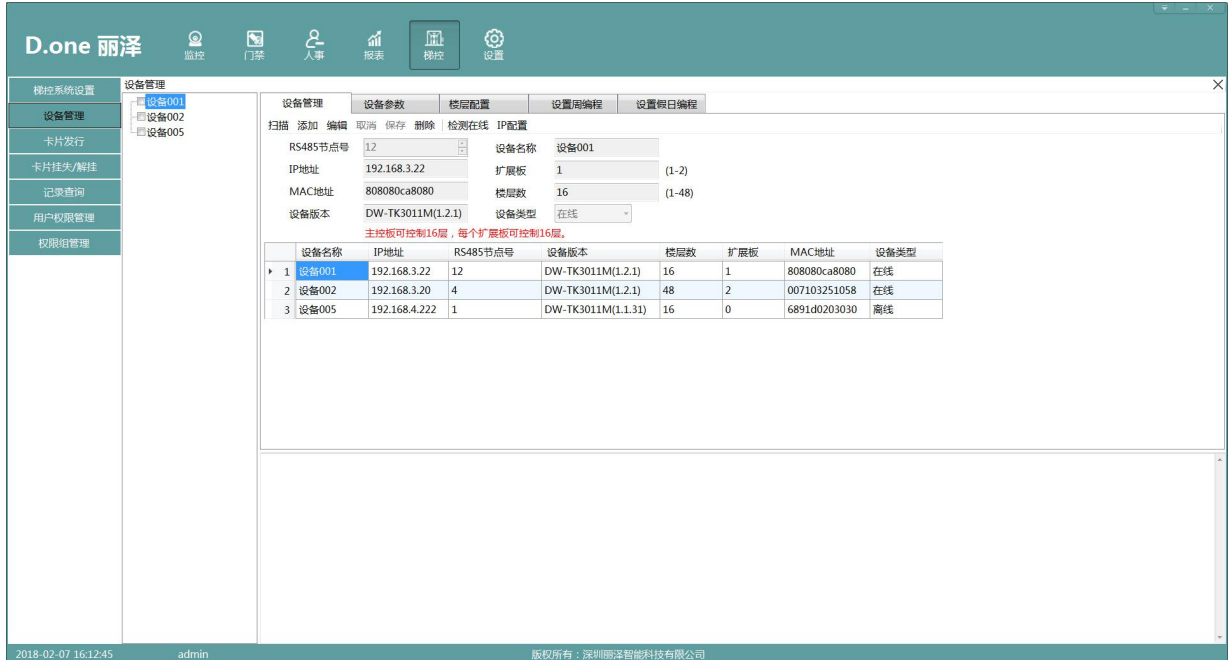
3.3、初始化数据记录表

初始化数据记录表：可以选择“刷卡记录”、“日志记录”，点‘初始化’进行数据记录表初始化。

4、设备管理

4.1、设备管理

(1) 扫描：是指对网络上的设备进行扫描，若扫描到有控制器则自动添加到设备的列表中。



(2) 添加：手动添加设备，输入 485 的地址，485 地址可以为 1~255，系统中 485 地址不能重复，MAC 地址，IP 地址，设备名称，楼层数（1~48 层），扩展板的数量（1~2）。

(3) 修改：首先要在设备列表处选择设备，对你所选择的设备进行信息的修改，只能修改设备的名称、楼层数，扩展板的数量。

设备名称：修改设备的名字；

扩展板：填写扩展板的数量（最多支持 2 块）；

楼层数：主控制板可控制 16 层；每个扩展板可控制 16 层；

设备类型：离线（脱机写卡）、在线（在线读卡）

(4) 检测在线：选择设备（控制器）再点击“检测在线”在下面信息栏中会显示提示信息，设备是否在线，看此控制器是否与软件通讯上。

(5) IP 配置：IP 参数配置修改，包括 IP 地址，MAC 地址，子网掩码，网关的设置，点配置是将所修改后的参数更新下载到控制器。



注意：无论是使用 TCP/IP 通讯方式，还是使用 485 串口通讯方式，都是以 485 地址做为设备的唯一标识，即设备的 485 地址不能相同，否则易出现设备重复冲突的问题。

4.2、设备参数



对电梯控制器进行各种设置及读取信息功能。用户在对电梯控制器进行操作前必须选择设备列表下所要操作的电梯控制器。

(1) 设备时间：

单击“[读取时间]”此时读取的时间就是选择的控制器的时间
 单击“设置时间”将当前电脑的时间设置到控制器中。

(2) 设备管控：

选择关闭电梯管控或者打开电梯管控，然后点设置，设置功能成功。

(3) 设备初始化：

初始化配置参数：选择设备，单击“初始化配置参数”弹出如下对话框，配置参数初始化主要包括：楼层配置参数、周编程、假日编程、卡权限、其它的输出控制时间、多层开梯的延时时间等。



注：不会把控制器的 IP 及 MAC 地址初始化。

初始化运行记录：初始化电梯运行的数据记录。

(4) 设备远程复位：

点设置，远程复位将设备重启。

(5) 多层控制持续时间

设置多层卡控制楼层控制输出的持续时间，单层卡默认继电器输出控制都是 1 秒。

(6) 设备版本：

选择设备，点读取，显示选择的电梯控制器硬件的设备版本号。

(7) 读取设备状态

选择设备，点读取，可以读取设备的状态，包括：设备管控的状态，外部报警输入的情况，读卡器的状态，网卡的状态等。

(8) 加载/读取扇区

点加载，将设置的扇区密码加载到设备中，点读取，回读设备当前的扇区。

4.3、楼层配置

选择设备：可以对楼层的楼层号，楼层名称，控制权限，输出控制板及接线端子序号等进行配置，设置完后点‘楼层配置下载’下载楼层配置到控制器中。

设备管理

- 设备001
- 设备002
- 设备005

设备管理 设备参数 楼层配置 设置周编程 设置假日编程

	楼层号	控制权限	输出控制板	接线端子	楼层名称
▶ 1	1	由权限控制	梯控主控板	1	楼层1
	2	由权限控制	梯控主控板	2	楼层2
	3	由权限控制	梯控主控板	3	楼层3
	4	由权限控制	梯控主控板	4	楼层4
	5	由权限控制	梯控主控板	5	楼层5
	6	由权限控制	梯控主控板	6	楼层6
	7	由权限控制	梯控主控板	7	楼层7

楼层信息

楼层号 楼层名称 输出控制板

接线端子 控制权限

设备001(192.168.3.22) 下载楼层 : 6 成功 2018-02-07 16:13:47
 设备001(192.168.3.22) 下载楼层 : 7 成功 2018-02-07 16:13:47
 设备001(192.168.3.22) 下载楼层 : 8 成功 2018-02-07 16:13:47
 设备001(192.168.3.22) 下载楼层 : 9 成功 2018-02-07 16:13:47
 设备001(192.168.3.22) 下载楼层 : 10 成功 2018-02-07 16:13:47
 设备001(192.168.3.22) 下载楼层 : 11 成功 2018-02-07 16:13:47
 设备001(192.168.3.22) 下载楼层 : 12 成功 2018-02-07 16:13:47
 设备001(192.168.3.22) 下载楼层 : 13 成功 2018-02-07 16:13:47
 设备001(192.168.3.22) 下载楼层 : 14 成功 2018-02-07 16:13:47
 设备001(192.168.3.22) 下载楼层 : 15 成功 2018-02-07 16:13:47
 设备001(192.168.3.22) 下载楼层 : 16 成功 2018-02-07 16:13:47
 下载结束 :
 设备001(192.168.3.22) 下载楼层配置成功 2018-02-07 16:13:47

4.4、周编程设置

一个控制器可设置 1 个周编程，一个周编程可以设置 7 天，一天可以设置 8 个开梯时间段。系统有个“默认周编程”默认全天都可以开梯，默认周编程不能删除，但可以修改时间段。选择周编程，最后点击“周编程下载”下载到控制器即可。



周编程管理

(1) 添加周编程

单击“添加”——》输入周编程名——》“保存”。周编程内容可以修改，每天可设8个时间段，默认都是全天的。



(2) 修改周编程

首先选择一个周编程名，单击“修改”可修改周编程名，可以修改周编程内容，选择星期，点修改，可以对一周七天的时间段进行修改，1个周编程每天可设置8个开梯时间段，修改完后点“保存”。

(3) 删除周编程

首先选择一个周编程名，单击“删除”系统提示：“是否确定删除该条记录”——》点击“是”确认删除。

4.5、假日编程设置

一个控制器可设置104个节假日，一个节假日可设置2个开梯时段。

(1) 添加假日编程

单击“添加”——》输入假日编程名——》选择假日的日期，输入时间段的时间，设置完后点“保存”，最后点击“假日编程下载”下载到控制器。

(2) 修改假日编程

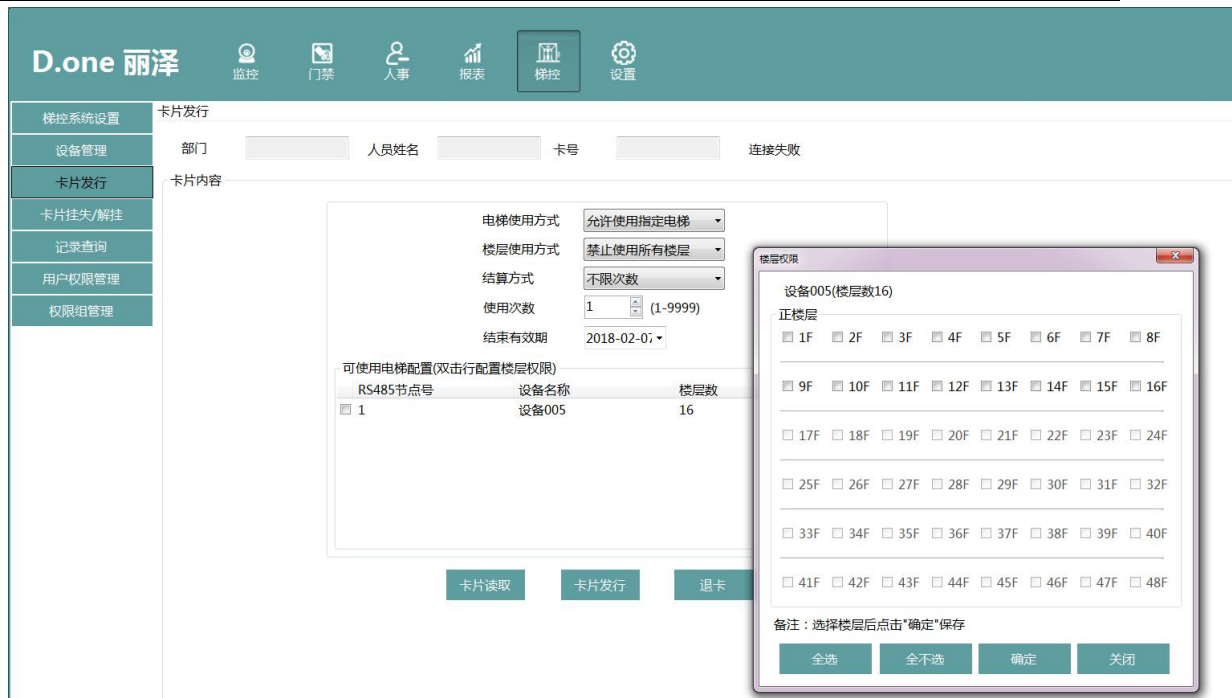
首先选择一个假日编程名，单击“修改”可修改假日编程名，可修改假日的日期和开梯时间段，修改完成后点击“保存”按钮，最后点击“假日编程下载”下载到控制器中。

(3) 删除假日编程

首先选择一个假日编程名，单击“删除”，删除后再点击“假日编程下载”下载到控制器中，删除控制器中的假日编程。

5、卡片管理（脱机写卡式电梯控制板）

5.1、卡片发行



1) 卡片读取：将卡片放在发卡器上，点“卡片读取”，可以读取卡片中的信息，可以查看该用户卡的电梯楼层的控制权限。

2) 卡片发行：从界面中选择设置选项，包括电梯使用方式（禁止使用所有电梯，允许使用所有电梯，允许使用指定电梯），楼层使用方式（禁止使用所有楼层，允许使用所有楼层，允许使用指定楼层），结算方式（不限次数，按次使用），按次使用的使用次数，结束有效期，双击打开设备列表里的电梯，选择所需的楼层，设置完后，点“卡片发行”，提示卡片发行成功。

注意：卡片支持最大电梯数量根据每个电梯所选楼层数量动态变化，不能超过 96 个字节。超过 96 个字节，不能发卡，会提示超过 96 个字节。

**如：每个电梯使用最大 48 层，则可以支持 11 个 48 层的电梯 1 个 32 层的电梯；
 每个电梯使用 40 层，则可以支持 13 个 40 层的电梯和 1 个 24 层的电梯；
 每个电梯使用 32 层，则可以支持 16 个 30 层的电梯和 1 个 8 层的电梯；
 每个电梯使用 24 层，则可以支持 20 个 24 层的电梯和 1 个 8 层的电梯；
 每个电梯使用 16 层，则可以支持 27 个 16 层的电梯；
 每个电梯使用 8 层，则可以支持 41 个 8 层的电梯。
 其他楼梯层数支持的电梯数量动态变化。**

3) 退卡：将卡片放在发卡器上，点“卡片读取”，读取卡片中的信息，确认需退卡的人员姓名卡号后，点‘退卡’后此卡不能再刷卡。

4) 退出：退出发卡界面。

5.2、卡片挂失/解挂（脱机写卡式电梯控制板）

卡片挂失/解挂：单击“卡片挂失/解挂”打开界面，在“查询”处输入卡号或者姓名，点“查询”，结果显示在下边框中，选择人员，如需要挂失则单击“挂失”，提示挂失成功；挂失后，卡片就没有电梯的使用权限，如果挂失的卡片需‘解挂’，则选中需解挂的卡片，单击“解挂”，显示解挂成功，解挂后卡片又有原来的开梯权限。



挂失/解挂同退卡一样，也是直接对控制器中的数据进行操作，若不成功会提示相应的信息。

6、用户权限管理

用户权限管理：

选择人员、卡号；设置有效期，双击设备选择楼层权限。点击下载权限即可。



权限组管理（用于访客的梯控权限组设置）：

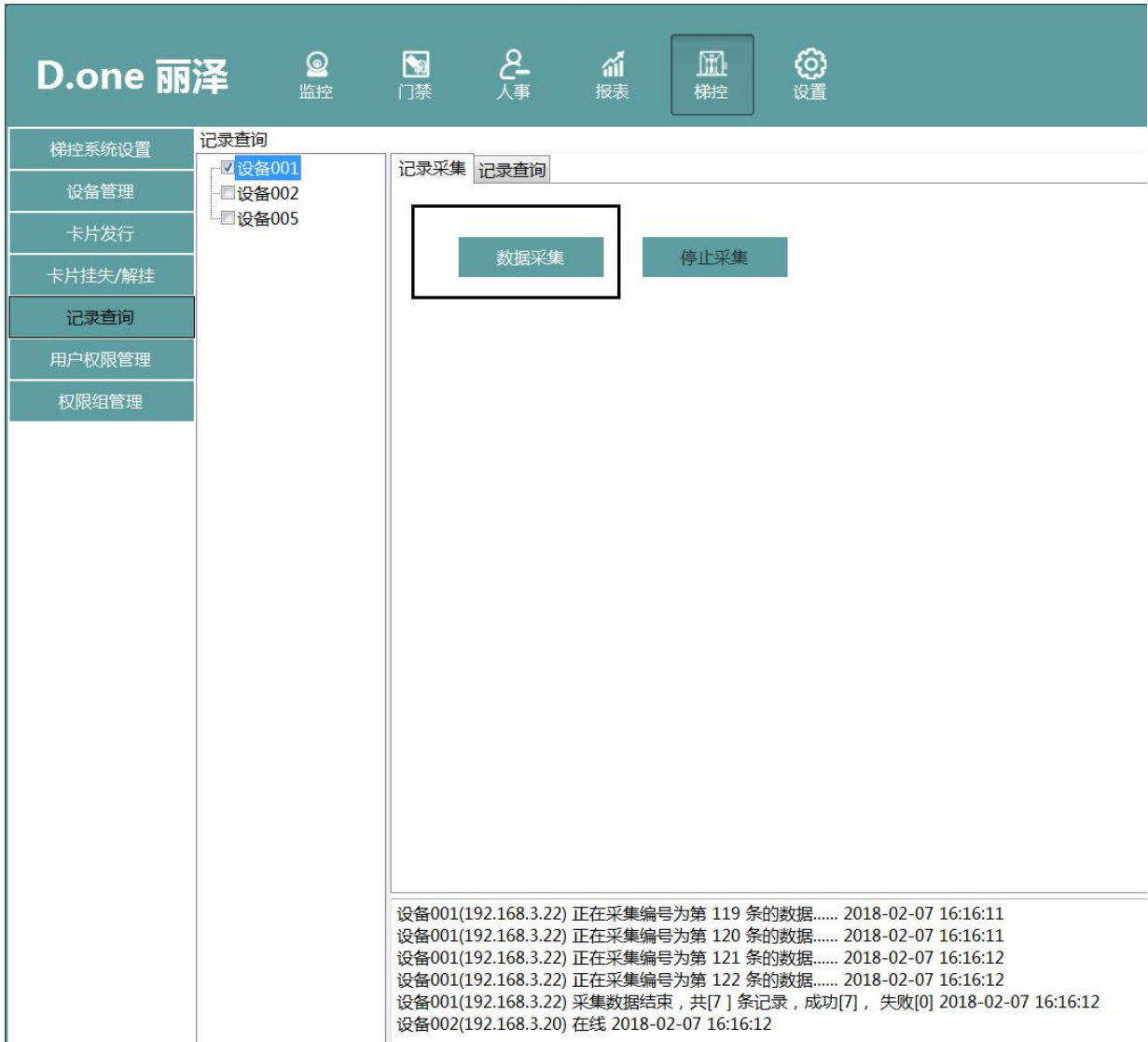
添加权限组，勾选被访；权限组里再添加梯控设备和楼层权限。



7、记录管理

(1) 记录采集

选中设备，点击“数据采集”采集选中的控制器中梯控的运行记录。



(2) 记录查询

用户可以根据查询条件查询电梯运行的记录，可以根据设备号，部门，人员姓名，卡号，事件名称（包括用户正常刷卡开梯和按使用次数开梯，读卡器故障，不在周编程有效时间段内，不在假日编程时间段内，无电梯使用权限，无楼层使用权限，无有效使用次数，卡片已过有效期，卡片为黑名单卡等）查询，并且可以将查询结果以 Excel 表格形式导出。默认条件下可以直接选择日期范围，则查询对该日期范围数据进行全查询且记录可以 Excel 表格形式导出。

The screenshot shows the '记录查询' (Record Query) interface. The search form includes the following fields:

- 设备: 全部 (Device)
- 部门: 全部 (Department)
- 人员姓名: (Person Name)
- 卡号: (Card Number)
- 事件名称: 全部 (Event Name)
- 日期: 2017-11-07 至 2018-02-07 (Date Range)

The search button is labeled '查找' (Search). Below the search form is a table of records:

	设备名称	部门名称	人员姓名	卡号	事件名称	时间事件
1	设备001	临时卡	临时卡	00010209172	其他错误	2018-02-07 13:52:41
2	设备001	临时卡	临时卡	00010209172	正常刷卡开梯	2018-02-07 13:52:16
3	设备001	临时卡	临时卡	00010209172	正常刷卡开梯	2018-02-07 13:52:05
4	设备001	临时卡	临时卡	00021805372	其他错误	2018-02-06 16:32:27
5	设备001	临时卡	临时卡	00021805372	正常刷卡开梯	2018-02-06 16:31:38
6	设备001	临时卡	临时卡	00001453692	其他错误	2018-02-06 16:31:12
7	设备001	临时卡	临时卡	00002055977	其他错误	2018-02-06 16:31:10
8	设备001	临时卡	临时卡	00001453692	其他错误	2018-02-06 16:01:45
9	设备001	临时卡	临时卡	00021805372	正常刷卡开梯	2018-02-06 15:39:21
10	设备001	临时卡	临时卡	00021805372	正常刷卡开梯	2018-02-06 15:39:14
11	设备001	临时卡	临时卡	00021805372	正常刷卡开梯	2018-02-06 15:39:09
12	设备001	临时卡	临时卡	00021805372	其他错误	2018-02-06 15:38:49
13	设备001	临时卡	临时卡	00021805372	其他错误	2018-02-06 15:38:15
14	设备001	临时卡	临时卡	00001453692	正常刷卡开梯	2018-02-06 14:48:01
15	设备001	临时卡	临时卡	00021805372	其他错误	2018-02-06 08:47:25

At the bottom of the table, there is a pagination bar showing '1 / 7' pages, '共 123' total records, and '每页 20' records per page. There are also buttons for '条记录' (Records), '条' (Records), '首页' (Home), '上一页' (Previous), '下一页' (Next), '末页' (End), and a '跳转' (Jump) button.

(3) 日志查询

用户可以通过该功能查询系统运行的日志信息。根据设置操作员或电脑名查询出某时间段的操作内容进行快速查询。并可以 Excel 表格形式导出。

The screenshot shows the D.one software interface. At the top, there is a navigation bar with icons for '监控' (Monitoring), '门禁' (Access Control), '人事' (Personnel), '报表' (Reports), '梯控' (Elevator Control), and '设置' (Settings). The '设置' icon is highlighted with a red box. Below the navigation bar, there is a sidebar menu with options like '系统设置', '数据字典', '修改密码', '地图管理', '数据库备份', '角色管理', '操作员管理', '权限设置', and '操作日志'. The '操作日志' (Operation Log) option is selected and highlighted with a red box. The main content area displays a table of operation logs with columns for '序号' (Serial Number), '操作类型' (Operation Type), '操作表' (Operation Table), '业务名称' (Business Name), '主键值' (Primary Key Value), '用户名' (Username), '操作时间' (Operation Time), and '操作IP' (Operation IP). The table contains 20 rows of data, including various operations like '登录' (Login), '添加' (Add), and '设置' (Settings).

序号	操作类型	操作表	业务名称	主键值	用户名	操作时间	操作IP
1	39	登录		用户登录	admin	2018-02-07 16:11	192.168.3.66
2	38	添加	TKCompetenceGroup	添加梯控设备权限组	admin	2018-02-07 15:10	192.168.3.66
3	37	登录		用户登录	admin	2018-02-07 13:49	192.168.3.66
4	36	登录		用户登录	admin	2018-02-06 16:30	192.168.3.66
5	35	登录		用户登录	admin	2018-02-06 15:19	192.168.3.66
6	34	登录		用户登录	admin	2018-02-06 11:36	192.168.3.66
7	33	添加	DeviceTask	设置权限组	admin	2018-02-05 17:05	192.168.3.66
8	32	添加	DeviceTask	设置权限组	admin	2018-02-05 17:05	192.168.3.66
9	31	添加	DeviceTask	设置权限组	admin	2018-02-05 17:05	192.168.3.66
10	30	登录		用户登录	admin	2018-02-05 12:01	192.168.5.124
11	29	登录		用户登录	admin	2018-02-05 11:56	192.168.5.124
12	28	登录		用户登录	admin	2018-02-05 11:49	192.168.5.124
13	27	登录		用户登录	admin	2018-02-05 11:38	192.168.5.124
14	26	添加	CompetenceListD	添加设备权限组列表	admin	2018-02-05 11:20	192.168.3.66
15	25	添加	CompetenceList	添加权限组列表	admin	2018-02-05 11:20	192.168.3.66
16	24	添加	CompetenceList	添加权限组列表	admin	2018-02-05 11:20	192.168.3.66
17	23	添加	CompetenceList	添加权限组列表	admin	2018-02-05 11:20	192.168.3.66
18	22	添加	CompetenceList	添加权限组列表	admin	2018-02-05 11:20	192.168.3.66
19	21	添加	CompetenceGroupD	添加设备权限组	admin	2018-02-05 11:19	192.168.3.66
20	20	登录		用户登录	admin	2018-02-05 11:17	192.168.3.66

7、帮助

(1) 关于软件

显示一卡通（梯控管理软件）的版本号。



(2) 软件说明书

打开查看软件说明书内容。

8、设置步骤

一卡通管理操作

- (1) 填写部门、人员资料、卡片信息
- (2) 发卡
- (3) 系统参数设置
- (4) 设备管理中增加设备，设备参数设置
- (5) 楼层配置设置
- (6) 周编程设置
- (7) 假日编程设置
- (8) 权限设置、下载
- (9) 数据采集，记录查询

9、常见问题处理

- 1、检测设备在线，下载卡信息不成功。

检查网络上是否有 IP 地址与控制器 IP 地址冲突。

- 2、下载卡权限后，刷卡不能验证成功。

检查日期时间是不是在假日编程或者周编程内，如：不在周编程有效时间段内：请重新设置下载“周编程”或者“假日编程”。

读取卡片信息检查卡的开梯权限。

- 3、刷卡验证成功但开不了梯。

第一、先查看采集上来的数据，看提示什么信息。

第二、根据信息查到相应的问题。